



De robuuste eettafel meet maar liefst 3.20 meter, exact even lang als het kookeiland. De dochter van Mies leverde de tafel, de fauteuils, de hanglampen en de gordijnen (Eijffinger). De kaarsenhouder is van Sissy-Boy Homeland.

## HUIS VOL HERINNERINGEN

Maar liefst vijftien breed is dit woonhuis, gelegen aan een eindeloze waterplas. Om zoveel mogelijk van dit uitzicht te kunnen genieten, werd de woonkamer aan de achterkant tijdens een ingrijpende verbouwing uitgebreid met een grote open leefkeuken.

Tekst en styling Yolande Schuur - Fotografie Marjon Hoogervorst





De keuken is op maat gemaakt door IC Woerden naar een ontwerp van Enzo architectuur & interieur en combineert fris wit met warm eikenhout en een praktische tegelvloer. De barkrukken zijn van DTP Import. Het werkblad is van composiet en de apparatuur (stoomoven, combi magnetronoven en inductiekookplaat) is van Siemens. Een smalle lichtstraat zorgt voor veel daglicht.

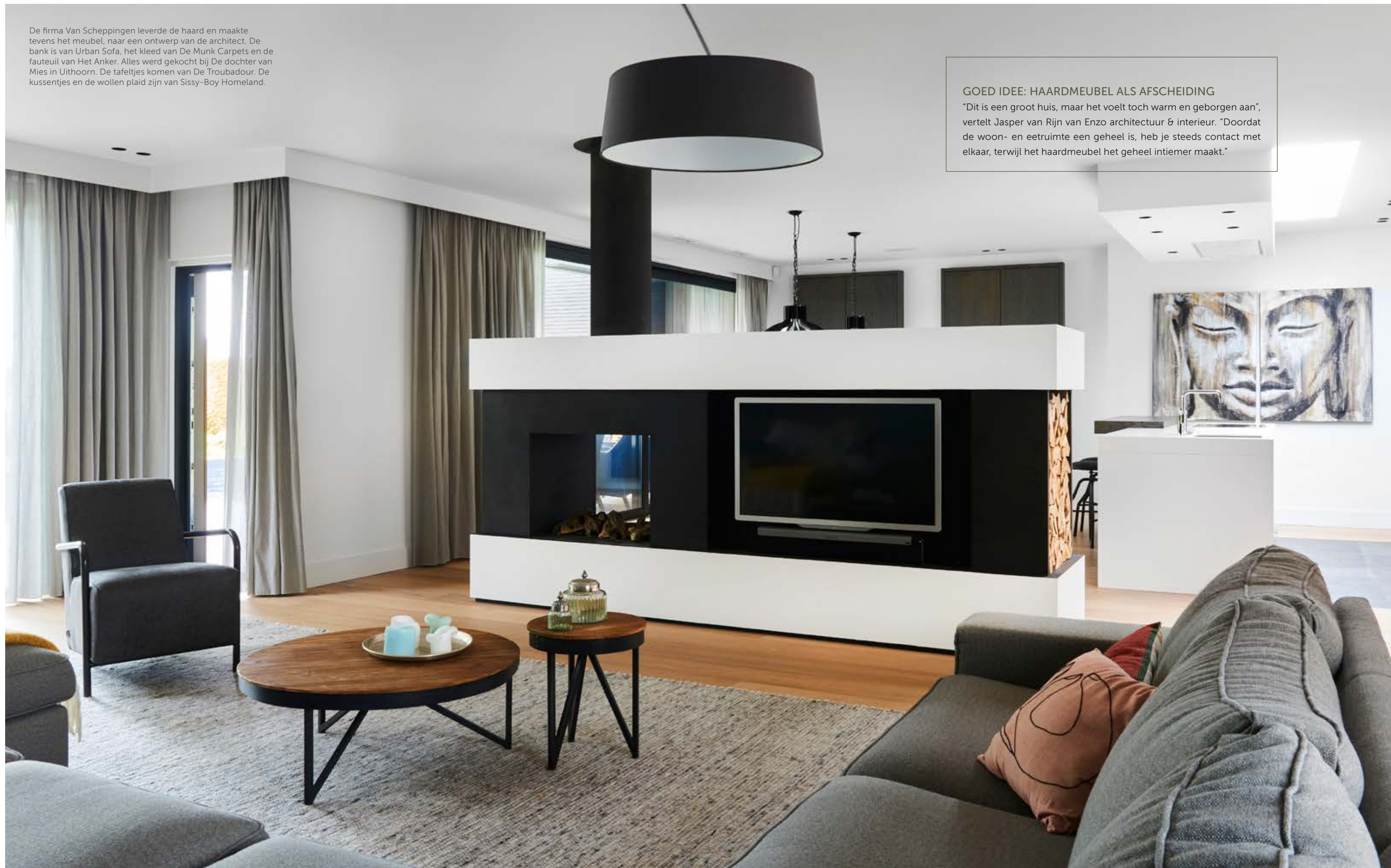




De firma Van Scheppingen leverde de haard en maakte tevens het meubel, naar een ontwerp van de architect. De bank is van Urban Sofa, het kleed van De Munk Carpets en de fauteuil van Het Anker. Alles werd gekocht bij De dochter van Mies in Uithoorn. De tafeltjes komen van De Troubadour. De kussentjes en de wollen plaid zijn van Sissy-Boy Homeland.

**GOED IDEE: HAARDMEUBEL ALS AFSCHIEDING**

"Dit is een groot huis, maar het voelt toch warm en geborgen aan", vertelt Jasper van Rijn van Enzo architectuur & interieur. "Doordat de woon- en eetruimte een geheel is, heb je steeds contact met elkaar, terwijl het haardmeubel het geheel intiemer maakt."





“DE KANS IS  
GROOT DAT JE DE  
PALINGVISSER IN ZIJN  
BOOTJE VOORBIJ  
ZIET VAREN”

**D**it huis aan het water is een woning met historie en vol herinneringen. De bewoonster groeide er op en haar ouders hadden er een winkel met een grote werkplaats. Nadat haar vader was overleden, ontstond de mogelijkheid om het huis van haar jeugd om te toveren tot een familiehuis voor haar gezin met twee tieners. Enzo architectuur & interieur kwam met een ontwerp dat perfect aansluit bij de bewoners. Centraal stond het verplaatsen en verbinden van de leefruimtes. “Voorheen waren er meer kamers en de keuken zat bijvoorbeeld op de plek van de huidige entree. Nu lopen de ruimtes in elkaar over en leven we vooral aan de achterkant van het huis. Dankzij de hoge en brede ramen hebben we daar een prachtig uitzicht op het water.”

#### WARM EN AARDS

Met het plan van de architect in de hand begeleidde het stel zelf de verbouwing. Dat dit extra tijd kostte, vond de bewoner, die de technische zaken onder zijn hoede nam, een voordeel. Hij: “Zo konden we langer over bepaalde keuzes nadenken en ons beter voorbereiden. En je komt altijd onverwachte dingen tegen. Het was fijn om daar direct bij betrokken te zijn.” Zijn vrouw hield zich voornamelijk met de inrichting bezig. Zij: “Ons vorige huis was iets koeler en strakker ingericht, maar ik wilde dit keer een wat warmer interieur om de grote ruimte gezellig te maken.” Natuurlijke en aardse tinten hadden daarbij de voorkeur. “We kozen voor een paar donkere muren, donkere kasten en een eiken vloer, die zorgen voor een knussere sfeer.”

#### JEUGDHERINNERINGEN

Hoewel de kinderen ook graag met hun vrienden en vriendinnen in de televisiekamer aan de voorkant vertoeven, is de extra large familiebank in de zithoek dé plek waar het gezin 's avonds te vinden is. Overdag is de grote eettafel het middelpunt. De comfortabele leren fauteuils en het uitzicht nodigen uit om hier lang te blijven zitten. De kans is groot dat je de palingvisser in zijn bootje voorbij ziet varen. Een Hollands uitzicht is nauwelijks denkbaar. Behalve misschien als de plas is dichtgevroren en schaatsers in groten getale over het ijs zwerven. Dit huis is helemaal klaar voor een nieuwe generatie mooie jeugdherinneringen.







Een sober kleuren- en materialenpalet kenmerkt het interieur. Voor de vloeren werden brede eiken delen uit de serie Anchorage van Solidfloor en tegels in natuursteenlook van Kronos gekozen. Enkele muren kregen een warmgrijze tint (Genuine Grey uit de serie Wood&Wall van Gamma). De inbouwspots Cone Round zijn gekocht bij Illum Kunstlicht. Het hele huis is voorzien van ingebouwde airconditioning en de begane grond heeft ingebouwde geluidsspeakers van Bowers & Wilkins.



“DANKZIJ DE HOGE EN BREDE RAMEN HEBBEN WE EEN PRACHTIG UITZICHT OP HET WATER”

Vanuit de hal is de woonkamer met keuken bereikbaar via dubbele stalen taatsdeuren, gemaakt door De Rooy Metaaldesign. Op de vloer in de hal liggen tegels in natuursteenlook (Kronos). De inbouwspots Cone Round zijn gekocht bij Illum Kunstlicht.

Op het bed ligt een witte spreij uit de H&M Home-collectie. Het oranje vaasje is van Hema. De ingebouwde ladekast is ideaal voor sieraden en make-up.

ZE BESLOTEN HET HUIS VAN  
HAAR JEUGD OM TE TOVEREN TOT EEN  
FAMILIEHUIS VOOR HAAR GEZIN



De oudersuite met kleedruimte, slaapkamer en badkamer op de zolderetage biedt een prachtig uitzicht op het water. In de schuine plafonds zijn speciale spotjes (Deep Asum) ingebouwd. De schuifdeur biedt toegang tot de kleedruimte.







Tegels Porcelanosa uit de serie Dover Acero, bad van Beter Bad (Society wit) en wastafelmeubel in dikke eik (charcoal) van Left Design. De kranen zijn van Hot Bath, serie Buddy. Alles is geleverd door GJ Meijer Sanitair en Tegels. De accessoires zijn van Sissy-Boy Homeland.



#### GOED IDEE: WERK MET EEN BEPERKT AANTAL PARTIJEN

Een grote verbouwing is een ingrijpend proces. Houd het overzichtelijk door met een beperkt aantal partijen te werken: de architect, de aannemer, de meubelmaker, de sanitairspecialist en een winkel voor het meubilair, de decoratieve verlichting en de raambekleding. De winkel bestelde alle spullen en liet ze bezorgen en monteren rond de dag van de verhuizing. Wel zo gemakkelijk.

Over de volle breedte van het huis is een (semi) overdekt terras gekomen dat veel licht doorlaat. In het plafond is verwarming weggewerkt, evenals de geluidsboxen. Dankzij deze voorzieningen en de houthaard kunnen de bewoners al vroeg in het jaar buiten zitten. Het buitenmeubilair is van Hartman. De buitenverlichting is van Wever & Ducre, model Tube Carre, via Illum Kunstlicht.

