



De tafel en bijbehorende bank zijn op maat gemaakt door Meubelmaker Wierdsma. Deze kocht een grote eikenboom en maakte hiervan deze keukenset en de badkamermeubels. De tafel kreeg een greywashlaag, waardoor ze onderhoudsvriendelijk en robuust is. De lampen en het doek op de achterwand zijn van Etage 3. De plaid en het zwarte kopje zijn van Van Manen aan Tafel. De kleinere ramen zijn voorzien van Jasno shutters die het zonlicht prachtig filteren (via Velota uit Nieuw-Vennep).



METAMORFOSE VAN GEDATEERDE WONING

In niets lijkt het huis van Irma en Dick nog op het pand uit 1968 dat ze 2,5 jaar geleden kochten. Hun wens – een huis dat niet per se meubels nodig heeft om mooi te zijn – is na een jaar verbouwen in vervulling gegaan.

Tekst: Wilma Tjalsma - Fotografie: Marjon Hoogervorst - Styling: Femke Pastijn - Met dank aan: Van Manen aan Tafel



De keuken is ontworpen door Irma en Dick en door Meubelmaker Wierdsma uit Duivendrecht op maat gemaakt. Het betonnen aanrechtblad is van Terra. De oude tegels zijn van Belgisch hardsteen (via Huib van den Heuvel uit Reuver). Irma verzamelt aardewerken kannetjes. Het zwarte kannetje is van Van Manen aan Tafel in Leiden.



Volgens Dick was het een pand waar je doorheen moest kijken.

"Irma kan dat beter dan ik. Zij zag direct de mogelijkheden en de mooie locatie. De plek was goed en het huis zou dat ook worden."

Dit is al het vierde huis dat ze bewonen in het Noord-Hollandse Rijsenhout. Hun vorige huis, een jarenzeventigwoning, werd ook door hen onder handen genomen. "Dat hebben we eigenlijk met iedere woning gedaan. Maar deze keer was het toch wel wat drastischer."

ALLES IN DE CONTAINER

Toen het stel het huis destijds kocht, was het oud, donker, had het verlaagde systeemplafonds en kleine kamertjes. Het was goed onderhouden, netjes, maar daarmee was wel alles gezegd. Het complete pand moest gestript worden, iets wat Dick zelf wilde doen. "Ik dacht dat we na drie containers wel klaar zouden zijn, maar daarna volgden er nog negen! Vloeren, plafonds, het sanitair, de keuken, kortom alles verdween in containers."

ARTIST IMPRESSION

In hun spaarzame vrije tijd maakte het stel een vaartochtje over de Ringvaart en voeren ze langs het kantoor van Enzo Architectuur & Interieur. Thuis zochten ze het bedrijf op internet en zagen dat hun buurpand – dat hen erg aansprak – ook door hen ontworpen was. "Architecten Carlo Abdul en Jasper van Rijn maakten een fantastische artist impression en we waren direct verkocht. We zaten echt op één lijn, alleen hier en daar werd nog wat bijgeschaafd, waarna een vergunning werd aangevraagd." Die was binnen drie weken verleend en wat volgde was een rigoureuze verbouwing die ongeveer een jaar in beslag nam.

EIGEN APPARTEMENT

De architecten gaven de indeling een eigen twist om niet alleen buiten, maar ook binnen aan alle wensen van de bewoners te voldoen. Vanuit de hal hebben de bewoners toegang tot de woonkamer en de woonkeuken. Deze laatste ligt aan de achterzijde van het huis en is heerlijk licht dankzij de witte muren en grote raampartijen. "Hier verblijven we heel vaak. Ook als we visite hebben of een feestje geven, verzamelt iedereen zich in deze ruimte." Via de hal kom je in een praktische bijkeuken en in de slaapkamer met badkamer en walk-in-closet. Ook de slaapkamer heeft dubbele openslaande deuren met toegang tot de zonnige tuin. Irma: "We hebben een slaapkamer beneden geko-



KRITISCH

Irma vertelt dat ze niet snel valt voor ontwerpen die ze in de winkel ziet staan. "Meestal zien we wel leuke dingen in een woonwinkel, maar dan willen we er toch een eigen draai aan geven. Dus laten we veel door een meubelmaker op maat maken. We denken ook niet meer zo snel: leuk, dat kopen we! We zijn kritischer geworden en onze smaak is in de loop van de jaren veranderd. Ons vorige huis had een modern-klassiek interieur, hier voert modern de boventoon met veel door onszelf ontworpen items."



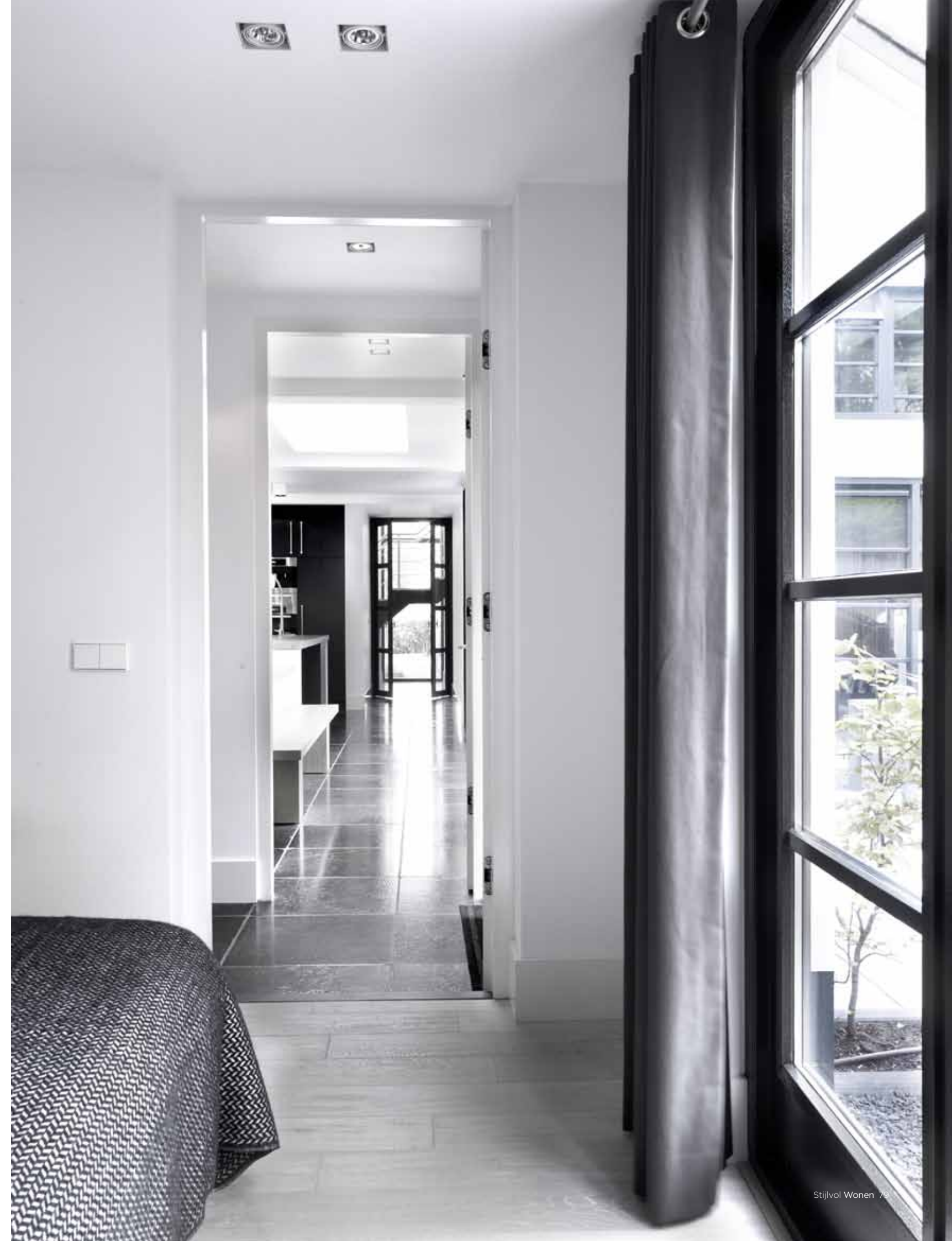
Sfeer moet in een nieuw huis groeien en sommige ruimtes hebben geen opsmuk nodig

De elektrische open haard komt van Interschouw Sfeerverwarming uit Aalsmeer. De schouw is geverfd met krijtverf Ancient Stone van Mia Colore. De sofa en hocker zijn van Leolux (via Co van der Horst). De kussens zijn van de Troubadour en van Klooster in Noordwijk. De plaid is van Van Manen aan Tafel. De tafel en tv-kast zijn op maat gemaakt door Thomas van Liempt. Op tafel staan accessoires van Van Manen aan Tafel.

De werkhoeek van het gezin is aan de voorzijde van de woonkamer gesitueerd. Door de vloer te verhogen en te voorzien van eikenhouten planken, is dit echt een aparte ruimte geworden. Het bureau is op maat gemaakt door Meubelmaker Wierdsma, erbij staat een stoel van Loods 5. De strakke bureaulamp is de Tolomeo van Artemide.



“
We houden van stoere, robuuste materialen,
hier en daar gecombineerd met strak





Achter een wand gaat een wastafelmeubel schuil (op maat gemaakt door Meubelmaker Wierdsma) met wasbakken van Catalano. Het witte, houten bankje tikte Irma op de kop tijdens een vakantie in Portugal. De poster naast het bed is een ontwerp van Marjon Hoogervorst. Het bedtextiel is van Van Dyck.

zen zodat onze dochters Roos en Anne een eigen verdieping hebben. Eigenlijk hebben ze een eigen appartement in het ouderlijk huis, met ieder een eigen kamer met slaapvide en een gezamenlijke badkamer met dubbele inloopdouche. Komen ze laat thuis, dan hebben wij daar geen last van en we hopen ook dat ze op deze manier nog wat langer thuis willen wonen."

LICHTE WERKPLEK

De woonkamer is aan de achterzijde een flink stuk uitgebouwd. Daardoor heeft deze ruimte aan de voorzijde van het huis een heerlijk, lichte werkplek gekregen die een aparte ruimte is geworden door een verhoging in de vloer en een ander type vloermateriaal. Het officiële zitgedeelte aan de tuinzijde is riant, met meer dan genoeg ruimte voor

“We hebben een slaapkamer beneden gekozen zodat onze twee dochters een eigen verdieping hebben



De tuin ontwierp Irma samen met een tuinontwerpster en is aangelegd door Zeldenrijk Groenvoorziening uit Ouderkerk aan de Amstel. De achtergevel is betimmerd met hout, de deur naar de achtergelegen garage zit er als het ware in verstopt.

een elektrische gashaard, grote bank, hocker en een vleugel. "We willen eigenlijk nog een keer een andere bank, maar omdat we zo veel in de woonkeuken zitten, heeft dat nu geen prioriteit."

NIET TE STERIEL

Waar Irma voor waakt is dat het allemaal te strak en steriel wordt. Neem de woonkeuken. Die is modern met een in het oog springende grijze keuken voorzien van een betonnen aanrechtblad. "Het moet wel gezellig blijven, daarom heb ik mijn verzameling witte kannetjes een plek gegeven op een paar mooie planken aan de muur. Of ik fleur de boel op met een grote bos tulpen of brandende kaarsen. Sfeer moet in een nieuw huis groeien en sommige ruimtes hebben geen opsmuk nodig."

BINNEN EN BUITEN KLOPPEN

Irma: "Het gebruik van duurzame materialen stond hoog op ons wensenlijstje, denk daarbij aan leien steenstrips aan de buitenzijde, een houten erfafscheiding en het gebruik van zink voor de waterafvoeren." Binnen en buiten kloppen bij dit huis helemaal en lopen als een geheel in elkaar over. "We stonden samen met de architect voor het oude huis, en hij zei na enkele seconden dat het dak moest worden doorgetrokken over de carport. Omdat ik zelf van symmetrie houd, stond ik niet te juichen bij dat plan. Maar ik ben zo blij dat we dat advies hebben opgevolgd!"